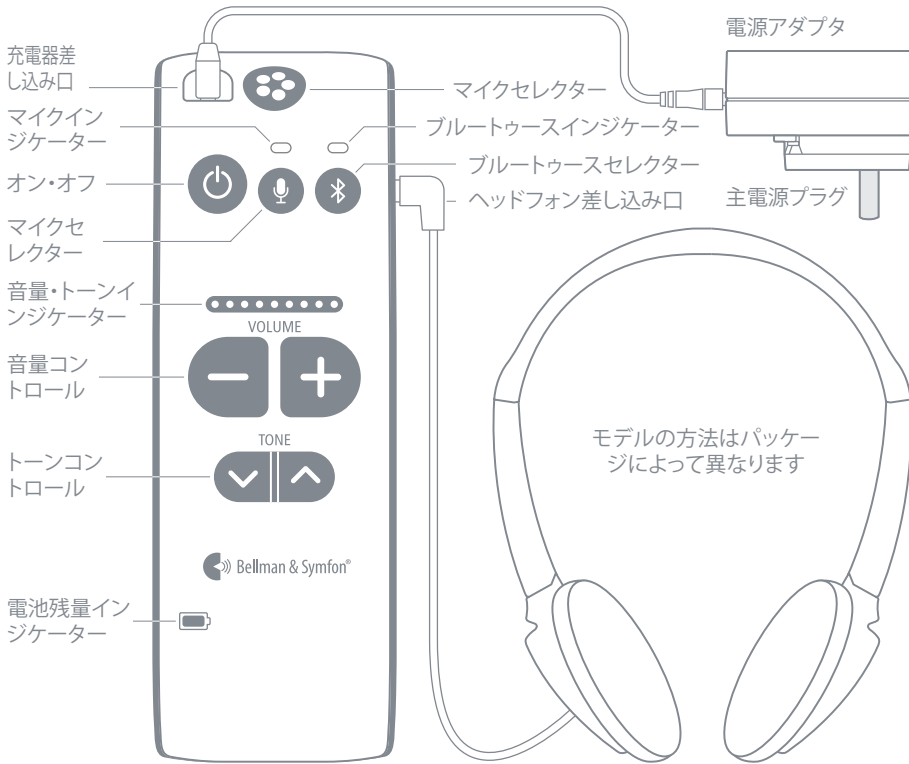


# BE2021 Maxi Pro personal amplifier



## Maxi Pro について

Maxi Pro は、大きな声ではっきり聞こえるように言葉を取り出すデジタルスピーチアンプです。Maxi を使用すると、ディナーでのスピーチ、また携帯電話で話すときやテレビを見ているときも声をはっきり伝わります。

## まず始めに

### ステップ 1: Maxi の充電

- 1 充電ケーブルを、電源アダプタと黄色の Maxi 充電器差し込み口に接続します。
- 2 主電源プラグを電源アダプタに取り付け、電源出力に接続する前に、正しく固定されているかどうか確認します。
- 3 充電中、電池残量インジケータが緑色に点滅します。約 3 時間後、緑色のライトが点灯し、Maxi が完全に充電されたことを表示します。

### ステップ 2: Maxi の接続

付属のヘッドホン、イヤホン、ヘッドセット、イヤークリップ、ネックループを緑色の Maxi ヘッドホン差し込み口に接続します。

### ステップ 3: Maxi の起動

オン・オフボタンを約 1 秒間押しして Maxi を起動します。マイクインジケータが緑色に点灯し、現在の音量が音量・トーンインジケータで 3 秒間表示されます。Maxi の電源をオフにするには、すべてのインジケータが消えるまでオン・オフボタンを約 3 秒間押し続けます。

## Maxi を使用してはっきりと聞こえるスピーチ

Maxi には、スピーチをはっきり聞こえる全方向マイクが内蔵されています。話している人の近くのテーブルに Maxi を置か、手で持つか、クリップを使って服に装着します。

## 音量の調整

音量を上げる場合は音量コントロールの + を押し、音量を下げる場合は - を押します。マイクの音量は 9 段階、テレビと携帯電話の音量は 15 段階で調整できます。音量レベルは、音量・トーンインジケータに表示されます。

**注意:** Maxi の電源を入れるたび、不快な音量レベルを避けるため音量を低く設定します。

## トーンの調整

高音域を上げる場合はトーンコントロールの ^ を押し、下げる場合 v を押します。高音域は 5 段階で調整することができ、音量・トーンインジケータに見えるように表示されます。

## 携帯電話での Maxi の使用

### ペアリング

- 1 ブルートゥースインジケータが青く点滅し始めるまで Maxi ブルートゥースセレクターを押し続けます。
- 2 携帯電話のブルートゥースが有効になっていることを確認します。ブルートゥースメニューを開き、リストから「Maxi Pro」を選択します。
- 3 ブルートゥースインジケータの青色のライトが点灯し、ペアリングの成功を表示します。

**注意:** 一旦ペアになると、Maxi は、ペアリングした携帯電話が範囲内にある場合には自動的に再接続します。

### 通話の応答

- 1 携帯電話が鳴ると、Maxi ブルートゥースインジケータが青く点滅します。他のすべての音が聞こえなくなり、ヘッドフォンから呼び出し音が聞こえます。
- 2 通話に応答するには、Maxi ブルートゥースセレクターを押すか、ヘッドセットのリモコンを使用します。ヘッドフォンから発信者のはっきりした声が聞こえてきます。こちら側の声は Maxi のマイクかヘッドセットのリモコンが拾います。
- 3 電話を切るには、Maxi ブルートゥースセレクターをもう一度押します。

**注意:** 着信を拒否する場合は、Maxi ブルートゥースセレクターを 3 秒間押し続けます。

### 通話の発信

電話をかけると、ヘッドフォンから受信者のはっきりした声が聞こえます。こちら側の声は Maxi のマイクかヘッドセットのリモコンが拾います。

## 音楽のストリーミング

携帯電話で音楽をストリーミングするには、曲を再生し、Maxi ブルートゥースセレクターを押します。

### ヘッドセットの使用

電話で話す場合、音声は Maxi マイクの代わりにヘッドセットのリモートマイクが拾います。

## Maxi を使ったテレビのリスニング

**注意:** テレビから音をストリーミングするには、Maxi Pro TV streamer (別売)が必要です。

### ペアリング

最初に、テレビストリーマーが青色のライトが点滅で示されるペアリングモードになっていることを確認します。

- 1 ブルートゥースインジケータが青く点滅し始めるまで Maxi ブルートゥースセレクターを押し続けます。
- 2 ブルートゥースインジケータの青色のライトが点灯し、ペアリングの成功を表示します。

**注意:** 一旦ペアになると、Maxi は、ペアリングしたテレビストリーマーが範囲内にある場合には自動的に再接続します。

### テレビのリスニング

テレビの電源を入れて番組を選択し、Maxi ブルートゥースセレクターを押して聞き始めます。

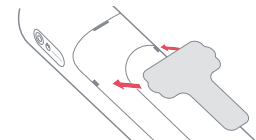
**注意:** 番組中に電話を受けると、テレビの音が聞こえなくなり発信者の声をはっきり聞こえます。電話を切ると、テレビの音は自動的に戻ります。

### 電池と充電

Maxi には最大 70 時間持続可能な充電式電池が内蔵されています。電池残量インジケータが赤く点滅し始めると、充電する必要があります。Maxi の充電を参照してください。

## クリップの取り付け

クリップを取り付けるには、クリップを背面カバーに当て、固定されるまでしっかり押します。取り外すには、両横から丸いハンドルを引き出します。



# トラブルシューティング - 故障かな?と思ったら

本製品のほとんどの問題は、以下のアドバイスに従って迅速に解決できる可能性があります。

## もし

## お試しください

- |                                   |  |
|-----------------------------------|--|
| Maxi オン・オフボタンを押しても何も起きません。        | • 電池が消耗しています。Maxi を充電してください。 <b>Maxi</b> の充電を参照してください。   |
| Maxi 電池残量インジケータが赤く点滅しています。        | • 電池の残量が少なくなっています。Maxi を充電してください。 <b>Maxi</b> の充電を参照してください。  |
| Maxi の電源が入っているのに、ヘッドホンから音が聞こえません。 | • Maxi 音量コントロールで <b>+</b> を押して音量を上げてください。<br>• ヘッドフォンプラグが Maxi ヘッドフォン差し込み口に正しく接続されているか確認してください。<br>• ヘッドフォンをスマートフォンのような別の端末に接続し、音が聞こえるかどうか確認します。聞こえない場合は、ヘッドホンを交換する必要があるかもしれません。<br>• ブルートゥースモードが選択されている場合は、テレビストリーマーや携帯電話が範囲内にあり、ペア設定され、音声がストリーミングされていることを確認してください。 |
| ヘッドホンから携帯電話が聞こえません。               | • 携帯電話のでブルートゥースが有効になっている、またブルートゥースが Maxi とペアになっていることを確認してください。お使いの携帯電話セクションの <b>Maxi</b> を使用したペアリングを参照してください。  |
| ヘッドホンからテレビの音が聞こえません。              | • テレビ変換器が範囲内にあり、Maxi とペアになっていることを確認してください。テレビリスニングセクションの <b>Maxi</b> を使用したペアリングを参照してください。  |
| ヘッドホンから高いピッチの音が聞こえます。             | • 音量をさげるか、Maxi とヘッドホンをお互いに遠ざけてください。<br>• Maxi の内蔵マイクを離してください。  |

## お手入れ方法

### 製品のご使用

温度が常に 15° ~ 35° C である乾燥した環境で本製品をご使用ください。

### 掃除

柔らかく糸くずの出ない布で本製品を掃除してください。開口部の湿気を避けてください。窓用洗剤、家庭用洗剤、エアゾールスプレー、溶剤、アルコール、アンモニア、研磨剤を使用しないでください。

### サービスおよび保証

製品が破損しているように思われるか、正常に機能しない場合は、このパンフレットの指示に従ってください。製品が意図したとおりに機能しない場合、サービスおよび保証に関する詳細は、お近くの販売店にお問い合わせください。

### European office

Bellman & Symfon AB  
Södra Långebergsgatan 20  
436 32 Askim  
Sweden  
電話 +46 31 68 28 20  
Eメール info@bellman.com

[bellman.com](http://bellman.com)



BE2021\_007MAN001